

Porcelain Etch & Silane

Травильний гель для кераміки та силан

Опис:

Ultradent® Porcelain Etch - буферна, гелеподібна фтористоводнева (плавикова) кислота, що використовується як для внутрішньоорального протравлення кераміки, так і для роботи в лабораторних умовах.

Ultradent® Silane - однокомпонентний розчин призначений для нанесення на кераміку після її обробки травильним гелем.

Показання

Застосовується для протруєння сколотої стоматологічної порцеляни, вінірів, коронок або вкладок в кабінеті стоматолога . Також використовувати для протруєння порцелянових коронок перед закріпленням ортодонтних брекетів.

Важливе зауваження: Пари плавикової кислоти викликають роздратовання дихальних шляхів, а при тривалій дії вплив - їх хронічне запалення. Гель Ultradent Porcelain Etch - Буферна і гелевидна речовина, що розроблена щоб максимально зменшити ці наслідки. Потрібно строго слідувати інструкціям з використання, щоб гарантовано видалити всі шкідливі речовини.

Силан використовується після протравки кераміки для забезпечення фіксації композитного цементу. При дотриманні необхідних запобіжних заходів кераміку можна безпечно протравлювати за наступною методикою:

Методика застосування:

1. Освіжіть кераміку поверхню, що відновлюється за допомогою алмазного бору при високій швидкості обертання. При наявності слідів попередньої реставрації видалить весь старий композит та очистити керамічну поверхню.

2. Зніміть люєровські ковпачки зі шприців. Для оптимального контролю тримайте шприці в долоні.

3. Ізолюйте / захистить прилегли тканини і реставраційні матеріали. За допомогою насадки Black Misto® нанесити шар бар'єру EtchArrest®, що нейтралізує кислоту (Мал. 1). Для ізоляції також можна використовувати пластину з латексу (DermaDam®) і гнучкий герметик (OraSeal®).

4. Щільно накрутити насадку Inspiral® Brush на шприц. Насадка Inspiral® Brush забезпечує контроль подачі матеріалу з насадки.

5. Перед застосуванням видавіть невелику кількість протравлюючого гелю з насадки на папір для замішування, щоб перевірити рівномірність потоку та його швидкість. При надмірному опорі НЕ слід продовжувати процедуру. Змініть насадку і повторіть перевірку перед застосуванням на пацієнті. негайно утилізуйте віддалену насадку (згідно з нормативними вимогами) для запобігання контакту.

6. За допомогою насадки Inspiral Brush видавіть рівний шар гелю для протруєння кераміки на підготовлену керамічну поверхню (Мал. 2). Протрують кераміку протягом 90 секунд (див. Мал.3 і 4, де наводяться дані, отримані за допомогою скануючого електронного мікроскопу до та після процедури).

7. При нанесенні стоматологічного гелю для протруєння кераміки асистентіві слід тримати вакуумну насадку поруч з поверхнею, що оброблюється. Це дозволить видалити будь-які випаровування (що викликають роздратовання), які виникають під час обробки кераміки кислотою (на протязі 90 секунд). Для нейтралізації протравлюючого теля підмішувати до нього нейтралізатор EtchArrest до зникнення характерно бурштинового кольору.

8. Видалить нейтралізовану кислоту, помістивши вакуумну насадку рядах з поверхнею, а потім змийте струменем води. Ретельно промийте і просушіть область протравлювання. Поверхня кераміки повинна виглядати, немов покрита інеєм. В іншому випадку повторіть протруєння.

9. Нанесіть Ultra-Etch® на 5 секунд, щоб видалити з кераміки солі і залишки фтористоводневої кислоти. Промийте і висушіть поверхню.

10. Нанесіть силан за допомогою насадки Mini Brush. Дайте йому просохнути протягом 60 секунд. Якщо через 60 секунд поверхня не буде абсолютно сухою, підсушіть її струменем повітря без домішок масла.

11. Нанесіть композитний цемент згідно з вказівками щодо застосування.

Важливе зауваження. Випробування показали, що максимальна адгезія до протравленої поверхні досягається при використанні силану Ultradent Silane після протруєння кераміки з подальшим застосуванням бондів Peak Universal Bond наступним чином: нанесіть силан на кераміку за допомогою насадки Mini Brush. Протягом 60 секунд короткими рухами обережно втирайте силан в поверхню кераміки. Просушіть поверхню струменем повітря та нанесіть бонд Peak Universal Bond.

Запобіжні заходи та попередження

1. Запобіжні заходи. Через кілька годин роботи на наконечнику можуть накопичуватися хімічні речовини. Щоб уникнути забруднення знімайте насадку і надягайте люєрівські ковпачки на шприц на час між використанням. Перед застосуванням засобу у ротової порожнини перевірте, наскільки гарно він видавлюється. Якщо засіб не проходить, замініть насадку і повторіть перевірку. Це НЕ стосується шприців з двома циліндрами та насадок для змішування.

2. Пацієнт, стоматолог та його асистент під час процедури повинні використовувати захисні окуляри.

3. Після використання надягайте на шприци люєрівські ковпачки. Насадки одноразові.

4. Рекомендується використовувати захисні чохла для шприців Ultradent® Syringe Covers для створення захисного бар'єру, що запобігає перехресному забрудненню.

5. При роботі з даним засобом і під час його застосування медпрацівник і пацієнт повинні використовувати засоби захисту очей з бічними щитками.

Запобіжні заходи загального характеру

1. Тільки для професійного застосування.

2. До початку лікування слід ознайомитися з інструкціями, запобіжними заходами та S0S. Строго дотримуйтесь вказівок.

3. Берегти препарати від високих температур і впливу сонячного світла.

4. Уникати контакту полімерів і композитів з шкірою.

5. Уникати попадання сильніюдіючих хімічних речовин за межі області лікування.

6. Переконайтеся, що у пацієнта немає алергії на матеріали, що використовуються.

7. Перевірити рівномірність потоку матеріалу зі шприца і насадки поза ротової порожнини.

8. Ніколи не докладати надмірних зусиль до поршня шприца.



UA.TR.067

Уповноважений представник в Україні:
ТОВ «Стаміл», вул. Бердичівська, 1
м. Київ, 04116, Україна
тел/факс: +38044-22-707-55, e-mail: info@stamil.ua,
www.stamil.ua

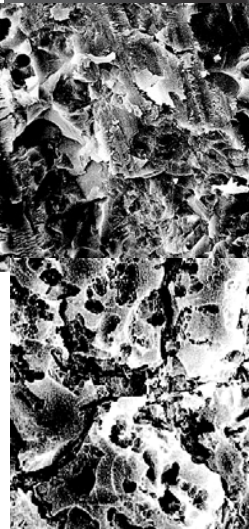


Виробник: Ultradent Products Inc
505 West 10200 South
Саут-Джордан, Юта 84095 США
Вироблено в США
www.ultradent.com

ULTRADENT
PRODUCTS, INC.



Мал.1 Захисний шар бар'єру EtchArrest наноситься на м'які тканини, що прилягають до поверхні, яку підлягає обробці.



Мал.2 Акуратно видавляє рівний шар гелю для протруєння Ultradent Porcelain Etch на підготовлену керамічну поверхню.



Мал.4 Зверніть увагу на збільшену площу поверхні та рельєф після травлення Porcelain Etch протягом 90 секунд

ПРИМІТКА. Дані про безпеку та додаткові відомості про використання наших засобів див. на веб-сайті www.ultradent.com.

Маркування символи:

- Зберігати за кімнатної температури**
- Номер партії**
- Тільки за призначенням**
- Використати до**
- Одноразового використання**
- Утилізувати**
- Дивись інструкцію перед використанням**
- Номер за каталогом**
- Виробник**
- Небезпечно для здоров'я**
- Легкозаймиста речовина**
- Викликає гостру токсичність**
- Становить серйозну небезпеку для здоров'я**
- Ідке**

Porcelain Etch
Вогнебезпечність



Маркування продукції
J026 = номер партії
J026 = місяць
J026 = 2016 рік

Маркування систем відбілювання
символ пісочний годинник
10 = місяць
2016 = 2016 рік

Silane
Вогнебезпечність



Дата останнього перегляду: Грудень 2018